

# Compte rendu du Conseil d'école Mercredi 30 mai 2023

## Conseil d'école n°3

### Représentants des parents d'élèves élus

#### UPE de Bruxelles - 2

**UPE** : CHEVALIER – AFENDULIS Audrey

**UPE** : ANDRE Cyril

#### FCPE de Bruxelles - 2

**FCPE** - Samia MOSS-BOWPIIT

**FCPE** – Stéphanie BOUFFANAIS

### LFJM

#### Cycle I

**PS**– Sarah WHICKER

**MS**- Catriona COYNE

**GS**- Charlotte WILSON

#### Cycle II

**CP** – Anaïs PEYRON / Corinne KOPP

**CE1** – Anne Cécile BONNE ROY / Joanna DAVIES / Karen LEVITT

**CE2** – Evangelia KOUTOUZOS / Isabelle LEVEQUE

#### Cycle III

**CM1** – Claudine BOSCH / Lydie GARDAN

**CM2** – Isabelle GRACIA / Vincent BOCK

#### Equipes

**ZIL**– Jacques DELMAS

**EPS** – Nicolas BELLOTE

**PLV** – Eulalie BOUTHORS / Anne-Catherine VAES

#### Direction

**Proviseur** – Laure MOUDEN

**Poste RÈVE** – Marie VERNET

**Directeur** – Michaël ALEGRE

**Directeur** – Johann SEGUELAS

#### Excusé(e)s

**IEN** – Stanislas ADAMKIEWIZ

**Secrétaire général** – Volny PERRIEZ

### Ordre du jour

1 – **Vie du conseil d'école**

Approbation du compte-rendu du Conseil d'Ecole n°2

2 – **Rentrée 23**

Effectifs – R23 / Structure pédagogique – R23 / Calendrier de reprise

3 – **Projet d'établissement**

Présentation du projet 23/27

4 – **Suivi des projets pédagogiques**

AEFE et LFJM

5 – **Suivi des élèves**

Dispositifs linguistiques CE2 – R23 / Classes CHAMTHÉ – R23 / Cycle Natation / Co-enseignement et APC / Passage et commission langue

6 – **Sécurité et travaux**

Travaux d'été

7 – **Questions diverses RPE**

## 1 – Vie du Conseil d'école

*L'ordre du jour est approuvé.*

*Le procès-verbal du conseil d'école du 30 janvier 2023 est approuvé*

## 2 - Rentrée 23

### - Calendrier 2023-2024 :

#### Pré rentrée des personnels :

Vendredi 1<sup>er</sup> septembre 2023

#### Rentrée des élèves :

Lundi 4 et mardi 5 septembre 2023

#### Congés de la Toussaint :

Du vendredi 20 octobre 2023 après les cours au lundi 6 novembre 2023 au matin

#### Congés de Noël :

Du vendredi 22 décembre 2023 après les cours au lundi 8 janvier 2024 au matin

#### Congés d'hiver :

Du vendredi 16 février 2024 après les cours au lundi 4 mars 2024 au matin

#### Congés de printemps :

Du vendredi 19 avril 2024 après les cours au lundi 6 mai 2024 au matin

#### Autres :

Jeudi 9 et vendredi 10 mai 2024

Lundi 20 mai 2024

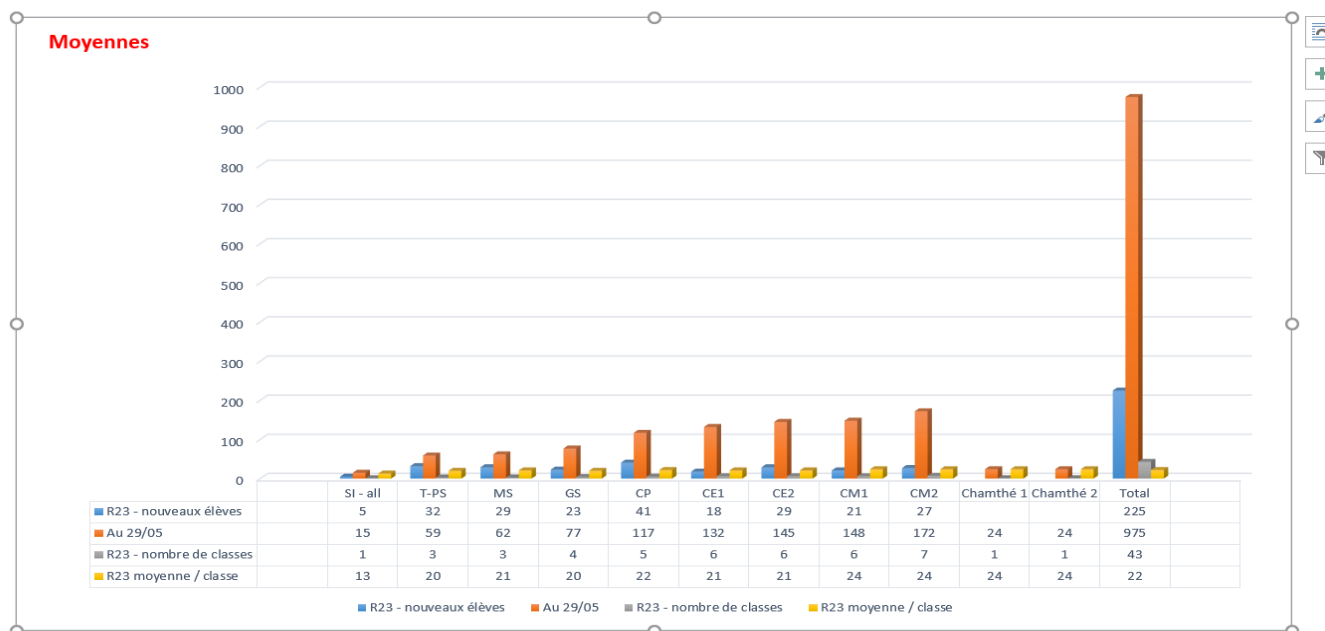
**Fin des cours :** vendredi 29 juin 2024 après les cours

### - Effectifs rentrée 2023

LFJM primaire – Suivi et structure – préparation rentrée 23 – au 29/05



Effectifs rentrée 23 – élèves / classes / moyenne - au 13/04



Au regard des effectifs, une classe de GS en maternelle a été ouverte. En revanche la 6ème classe de CP a été fermée.

La structure accueillera à partir de cette rentrée, **2 classes CHAMThé** – musique et théâtre.

Elles seront positionnées en **CE1/CE2** et en **CM1/CM2** sur support initial d'une classe de CM2 et de CE2.

Le nombre d'élèves inscrits en TPS est en hausse constante. Il est prévu deux temps d'accueil au cours de l'année en septembre et en janvier.

Les prévisions d'effectifs sont en légère hausse (+60 élèves environ) par rapport la rentrée 22. Ce chiffre sera à comparer avec les effectifs réels le jour de rentrée.

## - Structure pédagogique rentrée 23

### Structure - Année scolaire 23-24

#### Les classes maternelles

	T-PS.1	T-PS.2	PS.3	
3 classes TPS/PS	FR/ANG	FR/ANG	FR/ANG	
	MS.1	MS.2	MS.3	
3 classes MS	FR/ANG	FR/ANG	FR/ANG	
	GS.1	GS.2	GS.3	GS.4
4 classes GS	FR/ANG	FR/ANG	FR/ANG	FR/ANG
	PMG ALL			
1 classe PS MS GS	FR/ALL			




#### Les classes élémentaires

	Sections 1	Sections 2	Sections 3	Sections 4	Sections 5	Sections 6	Sections 7
5 classes CP	SI-a / SI-b / S-plu	SI-a / SI-b / S-plu	SI-a / SI-b / S-plu	FR/ANG	FR/ANG		
6 classes CE1	SI-a / SI-b / S-plu	SI-a / SI-b / S-plu	SI-a / SI-b / S-plu	FR/ANG	FR/ANG	FR/ANG ou ALL	
6 classes CE2	SI-a / SI-b / S-plu	SI-a / SI-b / S-plu	SI-a / SI-b / S-plu	FR/ANG	FR/ANG	SI-a / SI-b / S-plu	
6 classes CM1	FR/ANG ou ALL	FR/ANG ou ALL	FR/ANG ou ALL	FR/ANG	FR/ANG	FR/ANG ou ALL	
7 classes CM2	FR/ANG ou ALL	FR/ANG ou ALL	FR/ANG ou ALL	FR/ANG	FR/ANG	FR/ANG ou ALL	FR/ANG ou ALL
2 classes CHAMThé	CE1 / CE2	CM1 / CM2					

#### Moyens supplémentaires

2,5 postes	ZIL	ZIL	1/2 ZIL LV
1 poste	BCD		
2 postes	EPS	EPS	
2 postes	Resp VS	Resp VS	

### 3 - Projet d'établissement



# 4

## PRIORITÉS

Finalités, stratégies déployées et actions projetées  
dès 2023-2024 et pour 2023-2027

1. Favoriser les apprentissages et accompagner les parcours des élèves de la maternelle au lycée : le levier de la réussite pour tous
2. Vie bien être dans l'établissement : le levier d'un climat scolaire apaisé
3. Conduire les stratégies des acteurs pour rendre lisible notre fonctionnement : le levier de notre efficience.
4. Renforcer notre ancrage institutionnel et partenarial : le levier de notre rayonnement.



# 7

## DOMAINES DE PROGRÈS

1. Les parcours linguistiques et l'ouverture internationale
2. Le développement durable
3. L'ouverture culturelle et scientifique
4. Les parcours spécifiques élèves à besoins éducatifs particuliers (EBEP) et non francophones
5. La communication interne et externe
6. La politique numérique
7. La politique immobilière et d'équipement

- Construction des « **fiches actions** »
  - A partir de la rentrée 23
- **Annualisation des fiches actions**
- **Réalisation d'un teaser à destination de la communauté éducative :**  
[maquette PE V 2.mp4](#)

### 4 - Suivi des projet

- [LES CLASSES DECOUVERTES](#)

**Depuis avril**, les classes découvertes ont pu voir le jour selon le calendrier fixé

Des animateurs de SUN HORIZON accompagnaient les séjours. Les enseignants et les élèves ont été très satisfaits de ce partenariat. Les parents ont manifesté leur enthousiasme à la reprise de ces voyages après deux années sans voyage.

## - LES PROJETS PEDAGOGIQUES

### • Avec les éco délégués

Différents projets ont pu voir le jour au cours de la fin d'année scolaire. Un projet sur « les perturbateurs endocriniens et la qualité de l'eau » a réuni les Eco-délégués des lycées français de la Haye / Amsterdam / Luxembourg autour du projet porté par la fondation IRIS.

### • Avec les délégués

**Au cycle 2**, les élèves ont pu réfléchir à améliorer leur cadre de vie. Ils ont donc réalisé de travaux collectifs.

**Les CP** ont préparé une banderole pour souhaiter la bienvenue aux GS. Ils sont venus visiter leur nouvelle école le 7 et 9 juin.

**Les CE1** ont discuté autour du mot JOIE. Ils ont ensuite créé plusieurs panneaux pour décorer les murs de l'école. Ils ont utilisé les cadres peints par les CP lors d'une précédente réunion.

**Les CE2** ont fait le même atelier avec le mot FIERTE.

**Les CM1 et CM2** ont quant à eux réalisé le premier numéro de notre journal de l'école : *Le petit monde du LFJM*. Longue vie à notre gazette interne !

### • - Les liaisons

**La liaison GS CP** s'est déroulée le 23 et 25 mai. La matinée, les élèves de GS et CP participaient à un temps commun autour d'activités sportives préparées par les professeurs d'EPS sur le site du campus. L'après-midi était consacrée à des activités de découverte de l'environnement des CP dans les classes. Des parents étaient également associés à ce temps.

### La liaison CM2 6<sup>ème</sup>

Elle visait un double objectif cette année. Tout d'abord didactique entre enseignants de mathématiques de 6<sup>ème</sup> et professeurs de CM2 (création de binôme, échange de pratiques) et entre élèves de CM2 et 6<sup>ème</sup> (projet mathématiques / rallye photos / visite du CDI). Ensuite pédagogique sur les aspects organisationnels de l'entrée en 6<sup>ème</sup>.

## - LES PROJETS DES CLASSES

**Voir CR du conseil d'école n°2 du 30/01/23** sur le suivi des projets pédagogiques de l'année scolaire 22/23/.

## 5 – le suivi des élèves

### - SUIVI DES PASSAGES

#### LFJM maternelle – passage à la rentrée 23

- 211 élèves
- 209 passages en classe supérieure
- 2 orientations en spécialisées

#### LFJM maternelle – orientation linguistique des GS

##### Indicateurs

- 80 élèves de GS
- 50 places en parité horaire

##### Bilan phase – Parité horaire

- 48 - vœux des familles – interne
- 11 – demandes externes

##### Pour information:

- commission parité interne et externe: **6/06**
- pas de commission d'appel
- départ du LFJM maternelle au 30/05: **8 élèves**

#### LFJM élémentaire – passage à la rentrée 23

- 775 élèves
- 775 passages en classe supérieure

#### LFJM élémentaire – orientation linguistique

##### Indicateurs

- 50 places en parité horaire par niveau du CE1 au CM2
- 84 places en Si britannique 6<sup>ème</sup>

##### Bilan phase – Parité horaire

- 40 demandes des familles dont CP vers CE1: 5 // CE1 vers CE2: 10 // CE2 vers CM1 : 11 // CM1 vers CM2 : 14

##### Bilan phase - Si britannique 6<sup>ème</sup>

- 97 demandes des familles - interne
- 20 demandes externes

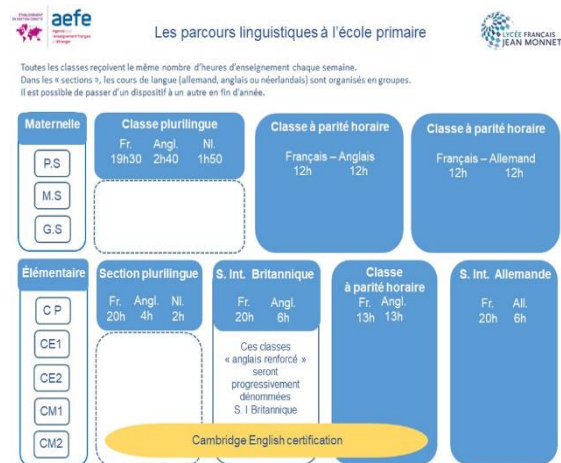
##### Pour information:

- commission parité interne et externe: **12/06**
- commission SI-b – CM2 / 6<sup>ème</sup>: **7/06**
- pas de commission d'appel
- départ du LFJM élémentaire au 30/05: **17 élèves**

### - DISPOSITIFS LINGUISTIQUES CE2

A la rentrée 2023, la section Britannique est ouverte pour les CE2.

Le déploiement du dispositif se poursuit avec un accompagnement des équipes par les référents des équipes par les coordinatrices langue.



### - LES ACTIVITES PEDAGOGIQUES COMPLEMENTAIRES : APC

Les APC ont été mise en place en 2013 en France. Leur mise en œuvre est obligatoire. Elles seront reconduites à la rentrée 2023 au LFJM.

Les APC offrent un large champ d'action pédagogique et permettent d'apporter aux élèves un accompagnement différencié, adapté à leurs besoins, pour susciter ou renforcer le plaisir d'apprendre.

Les enseignants peuvent ainsi aider les élèves lorsqu'ils rencontrent des **difficultés dans leurs apprentissages**, les accompagner dans leur **travail personnel** ou leur proposer une **activité prévue dans le cadre du projet d'école**.

Un volume de **36 heures annuelles** est retenu soit une heure hebdomadaire par semaine d'école. Cette heure sera positionnée sur une heure d'enseignement des langues en EMILE.

#### - LE CO ENSEIGNEMENT

Un travail tout au long de l'année a permis d'accompagner les besoins des élèves.

Le principe de co enseignement trois heures par semaine pour toutes les classes a été mis en place. Il a concerné les apprentissages fondamentaux en mathématiques et en français. Toutes les classes sont couvertes par ce dispositif. Il sera reconduit en 23/24 avec une demande de mission par le CPA-IEN.

#### - ACCUEIL DES NOUVEAUX ELEVES

Pour accueillir les nouveaux élèves qui fréquenteront le LFJM à la rentrée, l'école primaire s'organise.

Nous transmettons aux familles le maximum d'informations en amont et mettons en place des visites sur site.

Un courriel est donc adressé avec l'ensemble des capsules vidéos réalisées pour les portes ouvertes.

Des entretiens individuels peuvent aussi être demandés.

Des visites sont organisées très régulièrement en groupe selon le calendrier suivant :

- **Samedi 13 mai – 9h30 à 13h**
- **Samedi 2 juin – 9h30 à 13h**

#### - LES CLASSES CHAMTHÉ

##### **Quelques chiffres**

**Les demandes d'audition: 88 auditions**

- **CP: 21**
- **CE1: 20 dont 3 externes**
- **CE2: 22 dont 1 externe**
- **CM1: 25 dont 3 externes**

##### **L'équipe pédagogique**

- **CE1 / CE2: Mme Alexa SANCHEZ**
- **CM1 / CM2: Mme Magali FALIEU**

##### **L'agenda**

- **2/06 – fin des auditions**
- **À partir du 7/06 – communication aux familles**

Ouverture à la rentrée 23 de 2 classes CHAMTHÉ pour promouvoir le volet artistique.

Ce projet s'est construit en partenariat avec Promozart.

- CYCLE NATATION

**Projet initial**

- Cycle natation 23/24
  - **GS / CP / CE1**
  - Difficultés rencontrées
    - Matériel / espaces aquatiques

**Projet – rentrée 23**

- Cycle natation 23/24
  - **CM2**
  - **GS** – à l'étude pour 4 séances découvertes – à partir de février 23

## 6 – Sécurité et travaux

TRAVAUX prévus au cours de l'été 2023 pour l'école maternelle et élémentaire

- Fourniture et pose de bulletin board au 1er étage en élémentaire – bâtiment C
- Réfection des peintures fourniture et pose de bulletin board au 1er étage élémentaire – bâtiment C
- Asservissement des portes et des couloirs en élémentaire
- Alarme vocale - Optimisation et contrôle
- Eclairage - remplacement des éclairages - escalier
- Salle polyvalente – bâtiment C – rénovation complète
- Informatique – changement de certains vidéoprojecteurs

## 7 - Questions des RPE

Les questions posées ont fait l'objet en amont d'une réunion entre les RPE élus et la direction primaire.

### Questions FCPE



1. **Climat scolaire**
  - a.
2. **Remplacement**
  - a. Nous essayons de remplacer par des personnes à compétences égales.
  - b. En cas de difficulté, nous adaptons notre dispositif pour assurer une prise en charge des élèves en priorité.
  - c. Le recrutement en allemand est complexe. Nous ne disposons pas dans l'équipe externe de personne avec ses qualifications
3. **Livres scolaires**
  - a. Informations disponibles sur le site internet.
  - b. La direction primaire ne communiquera pas directement sur sujet auprès des familles.

### Questions UPE



1. **Climat scolaire**
  - a. L'autorisation est à demander auprès de Madame CODEMUS, assistante de direction du LFJM primaire.
  - b. A la fin de chaque période, un message est envoyé aux familles pour venir récupérer les vêtements.
2. **Surveillance dans l'établissement**
  - a. La surveillance des interours est uniquement assurée par les équipes pédagogiques. Une réflexion est menée sur ce point la rentrée 2023.
  - b. La surveillance des sanitaires est assurée par les enseignants sur le temps scolaire et par les animateurs sur le temps méridiens. Un positionnement spécifique a été retenu à cet effet dans le dispositif de surveillance.
3. **Aménagement cours du primaire**
  - a. La cour des CP a bénéficié d'une réflexion sur ce sujet. Des zones ont été créées pour permettre une pratique plus adaptée aux besoins des élèves. Ce sujet sera repris dès la rentrée 23 pour être complété par des marquages au sol.
  - b. Le plateau sportif
4. **Test passage 6<sup>ème</sup> SI**
  - a. Réponse sur le point 5

- b. Nouveauté de cette année scolaire. Les tests se sont bien déroulés. 97 candidats dont 20 externes. 84 places ouvertes pour la rentrée 23.

**5. Projet « toilettes – ne tournons pas autour du pot »**

- a. Marie VERNET a pris contact en cette fin d'année avec une personne ressource – pédiatre urologue. Le projet sera mis en place à la rentrée 23 en fonction des disponibilités des intervenants sollicités. La mise en place du projet pourrait coïncider avec la réfection des sanitaires du bâtiment C.

**6. Restauration scolaire**

- a. Les éco-délégués sont mobilisés lors des semaines thématiques EFE-3D sur le gaspillage alimentaire et notamment avec l'opération « bois ton verre d'eau ».
- b. Les équipes du restaurant scolaire restent attentives à relancer les élèves ayant des assiettes non consommées et notamment chez les plus jeunes.
- c. Pour limiter le gaspillage, l'équipe de restauration adapte ses portions en fonction des demandes des élèves. Une repasse est aussi mise en place pour les enfants souhaitant un complément.
- d. La surveillance de cantine est assurée par 5 personnels à l'intérieur du restaurant scolaire. Les élèves de CP bénéficient d'un dispositif d'accompagnement particulier pour les familiariser à ce nouvel environnement. Un service à la fontaine est préconisé pour les élèves.

**Fermeture du conseil d'école – 19h57**