

Conseil d'école n°2

Compte rendu du Conseil d'école - mardi 30 janvier 2023

Représentants des parents d'élèves élus

UPE de Bruxelles

UPE – Audrey CARAFA
UPE – Cyril ANDRE
UPE – Audrey CHEVALIER - AFENDULIS
UPE – Diane EBRARD - CREUSOT
UPE – Christian BARACAT
UPE – Jenny ROMELSJO

FCPE de Bruxelles

FCPE - Samia MOSS-BOWPIIT
FCPE - Stéphanie BOUFFANAIS
FCPE – Violette LAMBERT CADARS

LFJM

Cycle I

PS – Catherine VADOT
MS – Catherine ROGALSKI
GS – Hélène LEVITT

Cycle II

CP – Fabienne CALAIS
CP – Frédérique HANRY
CE1 – Alexa SANCHEZ
CE1 – Bénédicte NOUZILLE
CE2 – Sandrine CORET
CE2 – Barbara RENNIE

Cycle III

CM1 – Carol VALLET
CM1 – Gracia DELMAS
CM2 – Magali FALIEU
CM2 – Isabelle BERNARD
CM2 – Keli RYAN

Equipes

ZIL – Jacques DELMAS
PLV – Anna LOEWENTHAL, Daniela STRANCAK, Eulalie BOUTHORS
EPS – sans
BCD – sans

Administration

Proviseur – Laure MOUDEN
Référente Vie de l'élève – Marie VERNET
Directeur – Michaël ALEGRE
Directeur – Johann SEGUELAS

Excusé(e)s

IEN – Stanislas ADAMKIEWICZ
SG – Volny PERRIEZ
Préventionniste – Thierry MAILLARD

Présentation des membres du Conseil d'école

Tour de table – présentation des différents membres présents

Ordre du jour

1 – **Vie du conseil d'école**

Approbation du compte-rendu du Conseil d'Ecole n°1

2 – **Calendrier** scolaire 23-24

3 – **Point sur la structure** 23-24

4 – **Suivi des projets** pédagogiques – AEFÉ et LFJM

5 – **Suivi des élèves**

6 – Journée **portes ouvertes**

7 – **Questions** des parents d'élèves

Vie du conseil d'école

Le compte rendu du conseil d'école du 8 novembre 2022 est approuvé par l'ensemble des membres présents.

2

Calendrier scolaire 23-24

Un groupe de travail s'est réuni le 10 janvier en présence des représentants des parents d'élèves, des représentants des personnels et de la direction de l'établissement. Ce groupe de travail a conclu à un accord sur le calendrier 23-24. Ce projet de calendrier est ensuite soumis à validation auprès de l'IEN de Zone puis du SCAC et enfin à l'AEFE.

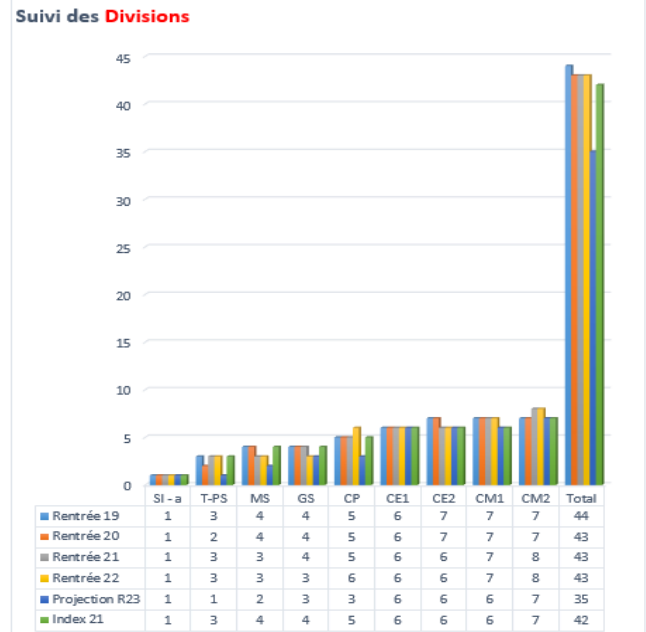
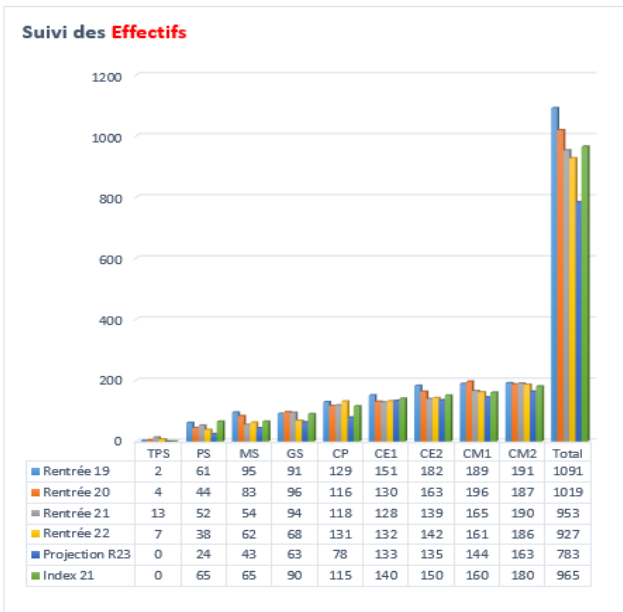
Structure rentrée 23 -24

✓ **Projection des effectifs à la rentrée 23**

LFJM primaire – Suivi et structure – préparation rentrée 23 – effectifs au 30/01



Suivi longitudinal des effectifs et des divisions par niveau et par année



✓ Remarques

2 points de vigilance sur les niveaux des futurs :

- CP
- CM2

2 points de suivi sur les niveaux des futurs :

- TPS
- PS
- GS
- CE1
- CM1

Il faudra aussi réussir comme chaque année:

- l'entrée en PS
- l'entrée en **parité allemand**
- l'entrée en CP

Pour information et suivi –

Situation EFIB – R23

- Fermeture au **30/06**
- Accueil des élèves à la R23 – possiblement
 - Maternelle: **16 (1-7-8)**
 - Élémentaire: **31 (3-4-12-8-4)**

Bilan Fin 21 / R22

- Départ Juin 22: **37** (15 + 22) / **187** (CM2)
- Chiffres nouveaux R22: **253** (83 + 170)
- Bilan: + **29**

Préinscription R23

- 1/02

Réinscription R23

- 1/03 ???

Projets pédagogiques

✓ Les actions pédagogiques AEFÉ

Chaque année l'AEFE propose des projets pour l'ensemble des établissements du réseau, les projets Monde, et des projets pour chaque zone géographique, les projets de la zone Europe du Nord-Ouest et Scandinavie en ce qui concerne le LFJM. Par leur caractère innovant, voire expérimental, ils ont vocation à :

Dynamiser l'ensemble des établissements d'un pays ou d'une zone du monde en étant généralisés, transférés et mutualisés.

Promouvoir la langue française et des langues autres dont celles du pays d'accueil et les valeurs citoyennes

Valoriser les Arts et les Sciences

Projets AEFÉ au LFJM

- Défis lectures au CP
- Danse avec la ZENOS

✓ Les actions pédagogiques « grand format » au LFJM primaire

Les projets au LFJM s'inscrivent dans des thématiques et doivent intégrer plusieurs classes. Ils ont une vocation sportive, artistique, citoyenne et permettent aux élèves de construire ensemble des valeurs communes et de s'engager autour d'une action. Ces projets disposent d'un budget.

- **Climat scolaire** : travail des délégués / émotions / échelle des remédiations
- **Label Eco-school** : travail des éco-délégués – solidarité / mobilité / tri des déchets
- **PEAC** : littérature jeunesse / musique / arts / cinéma / ...
- **Semaines thématiques** : #SOP 2022 / #SDM 2022 / # Semaine des lycées français
- **Santé et citoyenneté** : hygiène des mains / des dents / visites médicales CP
- **Langue** : Mai des langues / Semaine ou journée de l'Europe



✓ Projets pédagogiques menés par les Eco-délégués

Suivi des projets – Eco-délégués

Programme annuel - EFE-3D

P1-P2 septembre à décembre 2022

- ▶ Semaine de la mobilité - ateliers pour les Eco-D - 16 au 22/09
- ▶ Semaine de la démocratie scolaire - élection d'un Eco-D par classe (33 classes - CII et CIII) - 10 au 14/10

P3 à P4 janvier à juin 2023

- ▶ Semaine des lycées français du monde - collecte alimentaire - 28/11 au 2/12
 - ▶ Action de solidarité - collecte de denrées alimentaires avec la croix rouge belge à l'entrée du LFJM
- ▶ Le tri des déchets: formation des éco délégués qui formeront à leur tour leurs camarades de classe
 - ▶ Tutorat cm2-cp
 - ▶ Tutorat Cm1-ce1
 - ▶ En fin d'année les Eco-D CM2 iront en maternelle expliquer le tri aux GS



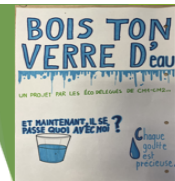
5

FOCUS - projets EFE-3D

- #SERD 22 : « bois ton verre d'eau » - novembre



AU LFJM ON TREFE, L'ECO-SCHOOL CEST POUR LA VIE



- Journée de labélisation Eco-S - réception de la cérémonie de Brussels environnement au LFJM - 10/11



- ZENOS - Projet pour les éco délégués « Europe à la rame »

- Projet avec les établissements du Luxembourg et des pays bas **Judi 26/01 à 10H30** Eco-D CM1 et CM2
- Visio avec un scientifique sur les déchets – Jean-Baptiste FINI
- Le 17/03 accueil des écoles partenaires et du sportif à Bruxelles
- Le 2/06 les Eco-D CM1 et CM2 vont à Visé rencontrer le sportif sur le trajet



- AEFÉ - Projet ADN carbone zéro

- ▶ Suite au projet de l'an dernier, le LFJM a reçu un **arbre à planter** au sein du lycée
- ▶ Cette année: **Correspondance entre une classe de cm2** et une classe au Nigéria, sur une thématique DD: la préservation des animaux
- ▶ En mai **semaine ADN carbone zéro** sur les enjeux du DD et des conférences sur la préservation de l'abeille



✓ Projets pédagogiques menés par les Délégués

Suivi des projets – Délégués

Les délégués de l'élémentaire 54 délégués du CP au CM2



Les délégués se réunissent par niveau une fois par mois :

CP / CE1-CE2 / CM1-CM2

1^e temps : réflexion sur le rôle du délégué

2^e temps : engagement de chacun dans ce rôle avec signature de la **charte du délégué**

Nous réfléchissons à l'amélioration de notre cadre de vie, proposons des projets et les mettons en œuvre.

Voici les projets en cours et à venir...

Les projets en cours et à venir

EN CP

Au cours du premier trimestre, les 12 délégués ont préparé un **calendrier de la bienveillance**.
Tout au long du mois de décembre, les 6 classes avaient un défi quotidien à réaliser : *faire un compliment, aider un camarade, jouer avec un copain que l'on ne connaît pas...*



Actuellement, les délégués préparent des **pancartes « N'oubliez pas vos affaires »** pour sensibiliser tous les élèves au respect de affaires et pour éviter les pertes de bonnets, sacs de sport...

Les projets en cours et à venir

EN CE1/CE2

Projet déjà mené : **Pancartes « n'oubliez pas vos affaires »**



Projet en cours : **Préparation de la semaine de la bienveillance**

Projet à venir : Volonté de sensibiliser tous les élèves sur la propreté des toilettes.

6

Les projets en cours et à venir

EN CM1/CM2

Continuité du Journal de l'école

https://www.canva.com/design/DAE7ixEQk1w/3K_3rP-v5MiKJrJ4xKjdw/view?utm_content=DAE7ixEQk1w&utm_campaign=designshare&utm_medium=link2&utm_source=sharebutton



Liaison CM2/6^{ème} : rencontre avec les délégués 6^{ème}

Mise en place d'un **tutorat par les CM1/CM2 pour les CP** durant la pause méridienne



✓ Projets pédagogiques de la section internationale allemande

Suivi des projets - niveau langue - allemand

Saint Martin – école maternelle et école primaire (17/11)



Arbre de Noël – Ambassade de France élèves CM1 et CM2 (01/12)



7

Suivi des projets - niveau langue - allemand

Amitié franco-allemand – Visite de la IDSB élèves du GS, CP, CE1 et CE2





✓ Projets pédagogiques par niveaux de classes

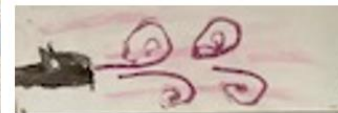
Projets communs aux PS et MS :

Suivi des projets - niveau PS - MS

Noël rose cochon

De la ferme au conte avec les trois petits cochons

Sortie à la ferme de la vallée



Suivi des projets - niveau PS - MS



Visite de Saint Nicolas



Epiphanie Vache



Projets communs aux GS :

Suivi des projets - niveau GS

Projet Emotion en Grande Section

- Avoir Accès à ses émotions, les reconnaître, et savoir les maîtriser avec la Sophrologie
- Savoir maîtriser ses mouvements et sa respiration avec le Yoga
- Apprendre le respect de soi, des autres et du « maître » avec le Karaté



Animation alimentation avec la restauration scolaire

- Intervention dans la classe pour expliquer la pyramide alimentaire et les propriétés de chaque aliment
- Choix d'un petit déjeuner équilibré à la cantine, verbaliser et expliquer ce que l'on a choisi sur son plateau.



Projets communs aux CP :

Suivi des projets - niveau CP

9

Projets réalisés, en cours et à venir

- **Organisation de l'espace de la cour CP**
 - **Venue d'un journaliste et rencontre avec une auteure illustratrice**
 - **Fabrication et installation d'une 7^{ème} boîte à livres** dans la cour Plateau, grâce aux dons de livres des parents
 - **Projets sportifs**: Tournoi de Thèque, 30 minutes de sport par jour
 - **Fête des CP**: rencontre festive avec les parents et jeux sportifs
 - **Apprendre dans la nature**: deux journées de découvertes de notre environnement à partir du printemps
 - **Cercles de paroles**: rassemblements démocratiques dans la cour
-



Projets communs aux CE1 :

Suivi des projets - niveau CE1

Projets communs:

- [Animation Kapla](#): Habileté, développement de la motricité fine, coopération, esprit collectif, confiance en soi, respect des règles.
- [Animations Cap Sciences](#): Initiation à la démarche scientifique (L'électricité/ L'électricité statique et le magnétisme/ La faune).
- [Classe de mer](#): Découverte du littoral belge, Ostende (visite du Mercator), Blankenberge ([Sealife](#), pêche aux crabes...), [Knokke](#) (Visite du [Zwin](#) parc nature).
- [Sortie Fondation Folon](#): Visite du Musée Folon, atelier autour de l'aquarelle, pique-nique et jeux dans le parc de la [Hulpe](#).
- [Participation aux semaines thématiques](#): Semaine de la mobilité (Marche dans le [Kauwberg](#) et le parc de la [Sauvagère](#)), Semaine des mathématiques (Balades mathématiques...).

Projets de classe:

- [Anthony Browne](#) , [Projet Zenos](#): Développer le plaisir de lire, exploitation des œuvres d'un auteur jeunesse célèbre.
- [Festival Cinécourt en herbe](#): Education à l'image, réalisation d'un film par les élèves sur le thème du « voyage ».
- [Danse et expression corporelle](#)- [Théâtre](#) et création de spectacles.
- [Musique](#) et écoute musicale.
- [Plantations](#) dans les bacs potagers.
- [Concours de dessin](#) « Super [Kindness Hero](#) »

10

Projets communs aux CE2 :

Suivi des projets - niveau CE2

Projets réalisés :

- **Sortie au Centre Régional d'initiation à l'écologie** avec l'Asbl Tournesol (Fin septembre-début Octobre 2022)
- **Stand up for climate** (E3D) octobre 2022
Visite au Parc Tournay Solvay à la journée en bus scolaire. Exploitation de la vie de l'étang et de sa biodiversité.
- **Sortie au Musée Royal des Sciences Naturelles à Bruxelles** (décembre 2022)
Visite à la journée en bus de ville. 2 ateliers (Les Premiers Hommes ; La biodiversité en ville)
- **Découverte du métier d'éditeur** (Intervention de Mme Laurence [Noblecourt](#) Editions à Pas de Loup)
- **Découverte du métier de journaliste** (Semaine des Lycées Français du Monde)

Projets en cours :

Workshop Puccini avec La Monnaie (Intervenants en classe)
Chorale avec Mr [Alegre](#)

Projets à venir :

- **Tournoi de Thèque CE2** du 9 au 16 février 2023
- **Printemps des poètes** (du 11 au 27 mars 2023) projet interclasses
- **Semaine des mathématiques** (Kangourou, ateliers/[eps](#))
- **Classes vertes à SPA** juin 2023

Projets communs aux CM1 :

Suivi des projets - niveau CM1

- Initiation au golf grâce au partenariat avec le golf de Hulencourt : Toutes les classes, 4 séances par classe.
- Classes vertes à Spa au mois de février : CM1.1-CM1.5-CM1.7
- « Le petit chose » spectacle dansant de l'école de la scène : CM1.1-CM1.2-CM1.3-CM1.6-CM1.7
- Projet ZENOS sur Anthony Brown : CM1.4-CM1.5



11

Projets communs aux CM2 :

Suivi des projets - niveau CM2

Activités culturelles

- Musée de l'Afrique en octobre
- Sortie théâtre à la Roseraie en décembre

Activités sportives

- Piscine : toutes les classes ont 8 séances à la piscine de Longchamp
- Classe verte à Massembre (toutes les classes entre novembre et juin)

Activités littéraires

- Crossbooking – via UPE



Suivi des projets - niveau CM2

Autour des Mathématiques et des Sciences

- Participation à un **concours de Calcul mental** de la Zenos.
- **Maths sans frontières en mars**. 3 classes de CM2 sont jumelées avec des classes de 6ème
- **Projet collaboratif entre les CM2 et les 6èmes** pour toutes les classes : rencontres et échanges, création d'un pavage lors de la semaine des Mathématiques
- 2 classes participent au **Défi Scientifique** de la Zenos.



Certifications en Anglais

- certifications Cambridge le 31/03 (partie orale) et le 1/04 (partie écrite).
- Cette année nous avons 26 candidats pour le A2 KEY for Schools et 32 pour le B1 Preliminary for Schools.

Vivre ensemble, EMC, solidarité

- Projet Croix Rouge Les enfants dans la guerre
- Cartes de voeux pour la maison de retraite de l'avenue du Lycée Français
- Participation de 2 classes au Parlement des Enfants



Littérature

- Crossbooking – via UPE

Projet – classes découvertes

12

Les classes découvertes **font l'objet d'une discussion pour avoir une décision commune à l'établissement (primaire et secondaire)**. Les projets à étudier sont les suivants :

Suivi des projets – classes découvertes

CLASSES	LIEU	DATES	NOMBRE NUITEES	NOMBRE ELEVES/ADULTES		PRIX MAXIMUM	Tarif 2021/22
CM2.4 – CM2.5	MASSEMBRE	14/11/22 au 16/11/22	2	49	2+2	280 euros	-
CM1.1 – CM1.5 – CM1.7	SPA	1/02/23 au 3/02/23	2	70	3+3	euros	210 euros
CE1.1 – CE1.3 – CE1.6	BLANKENBERGE	17/04/23 au 19/04/23	2	64	3+3	310 euros	-
CE1.2 – CE1.4 – CE2.5	BLANKENBERGE	19/04/23 au 21/04/23	2	70	3+3	310 euros	-
CM2.7 – CM2.8	MASSEMBRE	10/05/23 au 12/05/23	2	50	2+2	280 euros	-
CM2.1 – CM2.2	MASSEMBRE	23/05/23 au 26/05/23	3	50	2+2	385 euros	340 euros
CE2.2 – CE2.3	SPA	5/06/23 au 7/06/23	2	50	2+2	euros	205 euros
CM1.2 – CM1.3 - CM1.4 – CM1.6	SPA	7/06/23 au 9/06/23	2	95	4+4	euros	210 euros
CE2.1 – CE2.6	SPA	12/06/23 au 14/06/23	2	50	2+2	euros	205 euros
CE2.4 – CE2.5	SPA	14/06/23 au 16/06/23	2	50	2+2	euros	-
CM2.3 – CM2.6	MASSEMBRE	26/06/23 au 30/06/23	4	50	2+2	415 euros	360 euros



Projet classe CHAMTHé

Suivi des projets - projet classe CHAMTHé

Présentation du dispositif des

CHAMTHé

Classes à Horaires Aménagées
Musique et THéâtre



13

Un projet innovant

Le dispositif des CHAMTHé du LFJM se déploie à l'école primaire pour les élèves de CE1 à CM2.

Il s'appuie sur les directives de l'Education Nationale des CHAM et des CHAT, en proposant un modèle original qui combine les deux propositions.

Le projet du LFJM s'inspire de différents modèles de ces classes en France en l'adaptant à son contexte local et aux spécificités des Lycées français à l'étranger.

Il serait une expérimentation nouvelle au sein de l'AEFE mais aussi au niveau des écoles privées de Bruxelles.



Finalités

Le dispositif CHAMTHé offre aux élèves, de CE1 à CM2, une formation artistique conforme aux objectifs et contenus des programmes en éducation musicale, chant, danse et théâtre du programme français, complémentaire de la formation générale dispensée à l'école élémentaire, dans des conditions leur garantissant les meilleures chances d'épanouissement.



Situation sanitaire

Suivi des projets – cycle natation

Volonté

- **Rentrée 23**
 - Cycle natation en GS / CP / CE1 ?
 - Fin du cycle en CM2

Projet à l'étude

- **Suivi par l'équipe EPS primaire**
 - Relation avec la piscine Longchamp
 - Créneaux à conserver
 - Lignes d'eau à confirmer
 - EDT à créer
- **Présentation conseil d'école n°3**

Remplacement

En cas d'absence d'un enseignant, une information systématique est adressée aux enseignants des classes et aux familles.

Une équipe de **8 personnes externes** est mobilisable pour assurer des remplacements en complément des **trois autres personnels dédiés**.

En l'absence de remplaçants disponibles, des enseignants des autres classes ou bien la direction d'école peuvent prendre en charge le groupe classe.

Suivi du projet « rue scolaire » point étape

Suivi des projets – rue scolaire

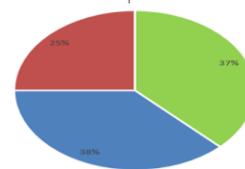
Agenda

- **31/01 – fin de la phase test**
- **8/02 – rencontre bilan et perspectives – réunion PDS**
 - Parents élus
 - Maison communale
 - Transport
 - Direction LFJM

Bilan du questionnaire à ce stade

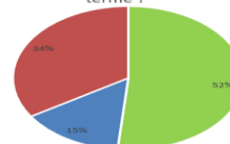
- **Participation des riverains: 34**
- **Participation de la communauté éducative du LFJM concernée par ce projet: 200**
- **Tendance sur la suite du projet**

Voulez-vous le maintien de la rue scolaire sur le long-terme ?



■ Oui, sans changements
■ Oui, avec des adaptations et je m'explique à la question 9
■ Non, et je m'explique à la question 10

Voulez-vous le maintien de la rue scolaire sur le long-terme ?



■ Oui, sans changements
■ Oui, avec des adaptations et je m'explique à la question 9
■ Non, et je m'explique à la question 10

Suivi des parcours linguistiques – modalités d'entrée

Suivi des élèves – parcours linguistique

- **Création d'une commission SI – LFJM**
 - **Groupe de travail**
 - **Commission**
- **GS / CP**
 - Vœux des parents
 - Suivi des équipes pédagogiques
 - Observations en classe – **nouveauté**
 - Réunion avec les familles de CM2: **26/01 à 18h**
- **CM2 / 6ème**
 - Vœux des parents
 - Suivi des équipes pédagogiques
 - Examen d'entrée – **nouveauté**
 - Réunion avec les familles de CM2: **7/12 à 18h**
- **Situation interne / externe**
 - Modalités identiques
 - Affectation dans la même commission délibératoire
 - Fin de la commission d'appel

Organisation des portes ouvertes 2023

Organisation des journées PO 23 - agenda

Présentiel

11/03

Site Maternelle - 9h à 11h30
Site Campus – 10h30 à 13h

Distanciel

1 - **22/03** – 18h

2 - **22/05** – 18h

Même format que 22/23

Direct – direction
Capsules vidéos

Visites supplémentaires sur site

13/05

Premier / second degré

3/06

Premier / second degré



Questions des RPE



Pas de questions officielles adressées pour la réunion du conseil d'école mais des points échangés à l'oral lors de la réunion préparatoire.

Questions des RPE



Les priorités et sollicitations des familles, confirment à l'UPE l'importance de contribuer et de favoriser le « vivre ensemble » au sein du LFJM.

Nous reprenons les questions via les 6 axes d'intérêt, et de vigilances, présentés tant en conseil d'école qu'en conseil d'établissement.

1) Incivilité aux abords de l'établissement

La question est toujours d'actualité. Nous restons convaincus de la nécessité de moments de discussion et d'échange encadrés, entre élèves du primaire et du secondaire sur les questions de coéducation, respect entre les plus grands et les plus petits, les élèves, les adultes et le voisinage.
Cela est-il envisageable ?

Réponse M. Allègre : cela peut se faire notamment au travers de la commission primaire climat scolaire. Nous n'avons pas encore les dates. En revanche il n'existe pas d'instance commune avec le primaire et le secondaire.

Réponse Mme Mouden : nous sommes en contact avec l'échevine de la propreté d'Uccle qui propose des interventions par le biais d'animations clés en main dont la cible concerne les classes de Seconde. Le travail est à faire dès le début du lycée. C'est le public à privilégier.

2) Climat scolaire

Nous vous avons sensibilisés sur le retour de parents concernant des remarques et propos désobligeants ou déplacés qui semblaient prendre un peu d'ampleur, avez-vous pu faire un point ; et des avancées en termes d'apaisement ont-elles eu lieu ?

Réponse M. Allègre : nous avons en premier lieu créé le poste, l'année dernière, de Mme Marie Vernet qui permet d'avancer nettement sur ce sujet. Nous avons également augmenté le nombre d'intervenants sur la pause méridienne. Rappel qu'il y a des fiches de poste avec des descriptions complètes sur le rôle exact de ces intervenants.

Question UPE combien d'intervenants sur le plateau pour combien d'enfants :

Réponse M. Allègre 5 personnes pour 450 élèves

Les incidents sont souvent liés au jeu de ballon. Il faut rappeler qu'il y a d'autres activités proposées lors de la pause méridienne.

Un travail de zonage dans les cours a actuellement lieu pour requalifier les zones et bien les définir autre que du foot.

Il faut travailler avec les nouvelles règles.

UPE : concernant la sécurité des enfants. Nous sommes une communauté. Il faut agir sur l'ensemble c'est-à-dire avec les élèves, avec les parents et aussi avec les intervenants de l'ASBL. Besoin de sensibilisation.

UPE : quelles sont les sanctions en cas d'incidents ?

Questions des RPE

Réponse M. Allègre : le cadre il y a deux temps celui du temps scolaire et celui du temps extrascolaire avec les activités périscolaires. Il faut que les règles soient bien définies, bien précises aux enfants et aux intervenants, avec des zones bien définies aussi (mais elles ne sont pas encore bien définies). Les règles une fois énoncées sont transposables également pour les activités hors temps scolaire.

Concernant les sanctions, il prévaut l'isolement des enfants des groupes. Cela se fait dans le bureau des directeurs ou de Mme Vernet.

UPE : quelles sont les autres sanctions et jusqu'où ?

Réponse M. Allègre : l'isolement

Réponse Mme Mouden : précision sur le fait que l'ASBL Sun Horizon est en convention avec le LFJM. Le temps de la surveillance de la pause méridienne est particulier. Les fiches de poste sont contractuelles. Ils doivent appliquer le règlement de l'établissement. Les intervenants ne peuvent pas sanctionner directement les élèves mais doivent se référer aux directeurs et/ ou à Mme Vernet.

Réponse M. Allègre : il y a eu une rencontre avec l'ASBL le 16/01. Le LFJM a redit le besoin d'une surveillance active. Aujourd'hui nous sommes confrontés à un turn over important dans l'équipe des intervenants. Le LFJM n'est pas satisfait tout le temps mais il y a aussi du très bon personnel. Le rôle éducatif et le processus de réparation est important. L'exclusion n'est pas forcément la solution naturelle.

Réponse FCPE : ce sont des sous-traitants. Il faut être pragmatiques ce ne sont pas des postes attractifs et ils sont mal payés.

UPE qu'est ce qui est mis en place concrètement pour une surveillance active. ?

Réponse M. Allègre on est bien conscient que chaque intervenant doit pouvoir bénéficier d'une formation d'au moins 2 heures et cela en incombe à l'ASBL Sun Horizon.

3) Toilettes sans tourner autour du pot

Nous vous remercions pour ces premiers échanges et sommes sûrs que d'ici la fin de l'année ce sujet permettra un travail efficace, inclusif et constructif.

4) Inclusion

- Règles d'accueil des PAI alimentaires

Nous saluons les solutions trouvées pour la gestion des élèves bénéficiant d'une PAI dans le sens de l'inclusion.

Nous restons à l'écoute des ultérieures avancées avec le prestataire.

5) Enseignement des langues

-Peu de feedbacks ni d'information concernant l'enseignement des langues dans certaines classes/groupes

Des parents nous remontent ne pas avoir eu d'informations à l'exception du bulletin de fin de trimestre concernant l'enseignement des langues (notamment dans le groupe multi-langues). Pas de devoirs, par de communication via teams comme cela avait été indiqué en début d'année, pas de retour d'exercices effectués en classe...

-Réunions Parents/Professeurs de langue

Certaines classes proposent aux familles uniquement des réunions avec les parents de l'ensemble de la classe et non pas des réunions individuelles.

Y a-t-il une règle définie sur la forme concernant les réunions entre parents et professeurs ?

Questions des RPE

Est-il envisageable de suggérer d'organiser des entretiens individuels ?

Réponse M. Allègre : réunion commune en débit d'année et réunion collectives entre janvier et février 2023 où les enseignants ont reçu les parents sauf pour le néerlandais.

Il pourrait avoir lieu des entretiens individuels mais cela serait plus compliqué car chaque professeur a environ 90 élèves. Cela ne s'organise pas de la même manière qu'avec leur enseignant(e) . En revanche cela peut se faire au cas par cas par le biais de rendez vous directement avec le professeur de langue via son mail professionnel.

Concernant les devoirs, un mail informatif a été envoyé au mois de novembre à tous les parents.

6) Surveillance dans l'établissement

-Surveillance en journée :Inquiétude pour certains parents concernant les incidents de cour : de bousculades, de réflexions désobligeantes ou d'intimidation entre certains élèves du même niveau ou de plus grands sur des plus petits, profitant d'espaces ou de moments opportuns.

-Une information sur le harcèlement au sens large a-t-elle eu lieu ? Si non, peut-elle être envisagée. Peut-on faire évoluer la surveillance avec la présence par exemple en plus des enseignants d'un surveillant qui pourrait lui faire le tour du plateau et surtout de ses recoins ?

-Aménagements cour du primaire

Nous saluons les avancées prévues pour les aménagements dans les cours du primaire, telles que mentionnées lors de la dernière réunion climat scolaire.

Cf point 2)

7) L'école autrement

Crossbooking 2023

Cette invitation à la lecture plaisir imaginée et organisée par l'UPE avec le soutien de la Direction du primaire et des équipes a repris lundi 23 dans son format d'avant Covid, tant pour la période, qu'avec les deux niveaux de classe CM1 et CM2 pour le bonheur de nos jeunes lecteurs et le plus grand plaisir de nos bénévoles. Merci aux enseignants qui accompagnent les élèves.

8) Point information Rue scolaire

Retour du sondage, solutions de stationnement temporaire pour déposer les plus jeunes, sécurisation des vélos dans la partie basse etc... ?

Réponse dans le slide

Début du conseil : 17h50

Fin du conseil : 20h10

La secrétaire de séance : UPE

Les directeurs : M. ALEGRE / M. SEGUELAS



Agenda : prochain conseil d'école, le 30/05/23