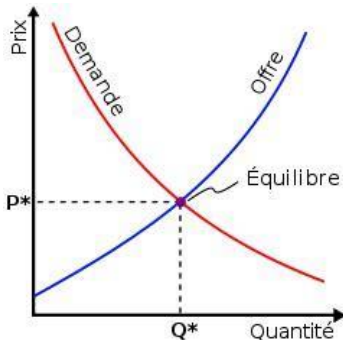
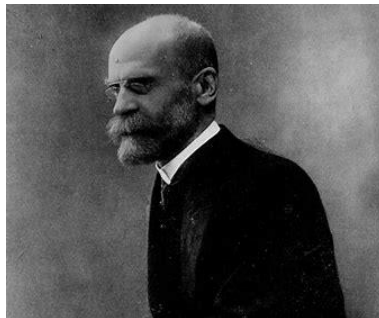
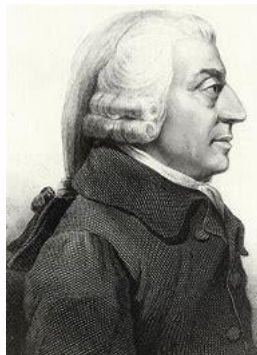


Les SES au LFJM : Economie, Sociologie et Sciences politiques

“Les SES sont des disciplines *passionnantes* et *exigeantes* car elles développent un goût pour *l’actualité*, des compétences *d’expression écrites et orales*, et une maîtrise des *données statistiques* appliquées aux sciences sociales”

Vos professeurs de SES du LFJM



LA DÉMARCHE DES SCIENCES SOCIALES



Les objectifs des SES en Seconde (matière obligatoire)

Les sciences économiques et sociales font partie des enseignements communs à tous les élèves de la classe de seconde. Cet enseignement vise à faire acquérir aux élèves la maîtrise des notions et raisonnements essentiels en économie, sociologie et science politique; permettre aux élèves de découvrir de nouveaux champs disciplinaires, que leurs études antérieures ne leur ont pas permis d'aborder, et ainsi éclairer leur choix d'enseignement de spécialité pour leur poursuite d'études dans le cycle terminal du lycée; contribuer à la formation civique des élèves par une meilleure connaissance et compréhension des grands enjeux économiques, sociaux et politiques.

A- Comment les économistes, les sociologues et les politistes raisonnent-ils et travaillent-ils?

1. Comprendre qu'une des questions de base de l'économie est : « Qu'est-ce qu'une allocation efficace des ressources rares? »; que celles de la sociologie sont : « Comment fait-on société? Comment explique-t-on les comportements sociaux? »; et que celle de la science politique est : « Comment se conquiert et s'exerce le pouvoir politique? ».
2. Comprendre que ces disciplines réalisent des enquêtes et utilisent des données et des modèles (représentations simplifiées de la réalité). À partir d'exemples, comprendre la distinction entre causalité et corrélation et savoir mettre en évidence un lien de causalité.

B- Science économique

Comment crée-t-on des richesses et comment les mesure-t-on?

1. Savoir illustrer la diversité des producteurs (entreprises et administrations) et connaître la distinction entre production marchande et non marchande.
2. Savoir que la production résulte de la combinaison de travail, de capital, de technologie et de ressources naturelles.
3. Connaître les principaux indicateurs de création de richesses de l'entreprise (chiffre d'affaires, valeur ajoutée, bénéfice).
4. Savoir que le PIB correspond à la somme des valeurs ajoutées. □
5. Savoir que la croissance économique est la variation du PIB et en connaître les grandes tendances mondiales sur plusieurs siècles.
6. Savoir que le PIB est un indicateur global qui ne rend pas compte des inégalités de revenus.
7. Connaître les principales limites écologiques de la croissance.

Comment se forment les prix sur un marché?

1. Savoir illustrer la notion de marché par des exemples.
2. Comprendre que dans un modèle simple de marché des biens et services, la demande décroît avec le prix et que l'offre croît avec le prix et être capable de l'illustrer.
3. Comprendre comment se fixe et s'ajuste le prix dans un modèle simple de marché et être capable de représenter un graphique avec des courbes de demande et d'offre qui permette d'identifier le prix d'équilibre et la quantité d'équilibre.
4. À l'aide d'un exemple, comprendre les effets sur l'équilibre de la mise en place d'une taxe (notamment d'une taxe carbone) ou d'une subvention.

C- Sociologie et science politique

Comment devenons-nous des acteurs sociaux?

1. Savoir que la socialisation est un processus.
2. Être capable d'illustrer la pluralité des instances de socialisation et connaître le rôle spécifique de la famille, de l'école, des médias et du groupe des pairs dans le processus de socialisation des enfants et des jeunes.
3. Savoir illustrer le caractère différencié des processus de socialisation en fonction du milieu social, du genre.

Comment s'organise la vie politique?

1. Connaître les principales spécificités du pouvoir politique.
2. Connaître les principales institutions politiques (rôle et composition) de la cinquième République et le principe de la séparation des pouvoirs (exécutif, législatif, judiciaire).
3. Comprendre comment les modes de scrutin (proportionnel, majoritaire) déterminent la représentation politique et structurent la vie politique.
4. Comprendre que la vie politique repose sur la contribution de différents acteurs (partis politiques, société civile organisée, médias).

Quelles relations entre le diplôme, l'emploi et le salaire?

1. Comprendre que la poursuite d'études est un investissement en capital humain et que sa rentabilité peut s'apprécier en termes de salaire escompté, d'accès à l'emploi et de réalisation de ses capacités.
2. Savoir que le manque de qualification est une cause du chômage.
3. Comprendre que le salaire est déterminé par le niveau de formation.
4. Savoir qu'à niveau de diplôme égal, le salaire peut varier selon différents facteurs notamment l'expérience acquise, le type d'entreprise, le genre
5. Comprendre que les chances d'accès aux formations diplômantes sont socialement différenciées

Les objectifs des SES en Première (spécialité au choix)

Objectifs de l'enseignement : (4 heures par semaine)

L'enseignement de spécialité de sciences économiques et sociales dans le cycle terminal s'adresse aux élèves désireux de poursuivre l'enseignement commun suivi en seconde dans une logique d'approfondissement et de diversification des thèmes abordés. Les objectifs principaux de cet enseignement sont les suivants :

- participer à la formation intellectuelle des élèves en renforçant leur acquisition des concepts, méthodes et problématiques essentiels de la science économique, de la sociologie et de la science politique ;
- préparer les élèves à la poursuite d'études post-baccalauréat et leur permettre de faire des choix éclairés d'orientation dans l'enseignement supérieur. Il existe en effet un vaste éventail de cursus pour lesquels la maîtrise de connaissances en sciences économiques et sociales constitue un atout indiscutable (classes préparatoires économiques et commerciales, classes préparatoires lettres et sciences sociales, formations universitaires d'économie et gestion, de droit, de science politique, de sociologie, de langues étrangères appliquées (LEA), d'administration économique et sociale (AES), instituts d'études politiques, écoles spécialisées : écoles de commerce et management, écoles de communication et journalisme, etc.);
- contribuer à la formation civique des élèves grâce à la maîtrise de connaissances qui favorisent la participation au débat public sur les grands enjeux économiques, sociaux et politiques des sociétés contemporaines.

A- Science économique

1. Comment un marché concurrentiel fonctionne-t-il?
2. Comment les marchés imparfaitement concurrentiels fonctionnent-ils?
3. Quelles sont les principales défaillances du marché?
4. Comment les agents économiques se financent-ils?
5. Qu'est-ce que la monnaie et comment est-elle créée ?

B- Sociologie et science politique

1. Comment la socialisation contribue-t-elle à expliquer les différences de comportements des individus ?
2. Comment se construisent et évoluent les liens sociaux ?
3. Quels sont les processus sociaux qui contribuent à la déviance?
4. Comment se forme et s'exprime l'opinion publique?
5. Voter: une affaire individuelle ou collective?

C- Regards croisés

1. Comment l'assurance et la protection sociale contribuent-elles à la gestion des risques dans les sociétés développées?
2. Comment les entreprises sont-elles organisées et gouvernées?

Les objectifs des SES en Terminale (rentrée 2019-2020)

Après une approche exploratoire en classe de seconde, l'enseignement des sciences économiques et sociales dans le cycle terminal se fixe trois objectifs essentiels :

- permettre aux élèves de s'approprier progressivement les concepts, méthodes et problématiques essentiels de trois sciences sociales (la science économique, la sociologie et la science politique)
- préparer les élèves à la poursuite d'études post-baccalauréat et leur permettre de faire des choix éclairés d'orientation dans l'enseignement supérieur ;
- contribuer à leur formation citoyenne grâce à la maîtrise de connaissances qui favorise la participation au débat public sur les grands enjeux économiques, sociaux et politiques.

Programme officiel (6h par semaine coef 7)

- **Thème 1 : Croissance, fluctuations et crises :**
 - Quelles sont les sources de la croissance économique ?
 - Comment expliquer l'instabilité de la croissance ?
- **Thème 2 : Mondialisation, finance internationale et intégration sociale :**
 - Quels sont les fondements du commerce international et de l'internationalisation de la production ?
 - Quelle est la place de l'Union européenne dans l'économie globale ?
- **Thème 3 : Économie du développement durable :**
 - La croissance économique est-elle compatible avec la préservation de l'environnement ?
- **Thème 4 : Classes, stratification et mobilité sociale :**
 - Comment analyser la structure sociale ?
 - Comment rendre compte de la mobilité sociale ?
- **Thème 5 : Intégration, conflit, changement social :**
 - Quels liens sociaux dans des sociétés où s'affirme le primat de l'individu ?
 - La conflictualité sociale : pathologie, facteur de cohésion ou moteur du changement social ?
- **Thème 6 : Justice sociale et inégalités :**
 - Comment les pouvoirs publics peuvent-ils contribuer à la justice sociale ?
- **Thème 7 : Travail, emploi, chômage :**
 - Comment s'articulent marché du travail et organisation dans la gestion de l'emploi ?
 - Quelles politiques pour l'emploi ?

Les enseignements de spécialité en Terminale (rentrée 2019-2020)

Les élèves du Bac ES choisissent en fin de Première une spécialité parmi SSP (Sciences sociales et politiques), EA (Economie approfondie) ou Mathématiques.

Attention, à partir de la rentrée 2020-21, les élèves devront choisir 2 de leur 3 spécialités de Première pour l'année de Terminale.

Économie approfondie

Objectifs de l'enseignement

Cet enseignement de spécialisation doit permettre aux élèves d'approfondir leur connaissance de l'analyse économique par l'étude de quelques grands enjeux contemporains qui correspondent à des mutations structurelles de l'économie mondiale (évolutions démographiques, transformations de l'État-providence, globalisation, stratégies d'entreprises).

L'étude de ce programme est l'occasion de perfectionner la maîtrise des outils analytiques et des modes de raisonnement propres à la science économique

L'Economie Approfondie est une des **spécialités** à choisir en classe de Terminale. Voici son programme :

- **Thème 1 : Économie et démographie** : Comment la dynamique démographique influe-t-elle sur la croissance économique ?; Quel est l'impact des variables économiques et démographiques sur le financement de la protection sociale ?
- **Thème 2 : Stratégies d'entreprises et politique de concurrence dans une économie globalisée** : Dans quelles circonstances les entreprises peuvent-elles exercer un pouvoir de marché ?; Quel est le rôle de la politique de la concurrence ?
- **Thème 3 : Instabilité financière et régulation** : La globalisation financière; Comment expliquer les crises financières et réguler le système financier ?

Sciences sociales et politiques

Objectifs de l'enseignement

Cet enseignement de spécialisation doit permettre aux élèves de se familiariser avec les apports des sciences sociales et politiques à la réflexion informée et critique sur l'évolution de la vie politique contemporaine en France et en Europe.

S'inscrivant dans le prolongement de l'enseignement de la classe de première et en complément avec le programme spécifique de la classe terminale, ce programme de spécialisation est basé principalement sur les acquis de la science politique.

Spécialité Sciences Sociales et Politiques - Terminale ES

- **Thème 1 : Le système politique démocratique** : Quelles sont les composantes institutionnelles des régimes politiques démocratiques ?; Comment s'organise la compétition politique en démocratie ?; Quelle est la contribution des organisations politiques au fonctionnement de la démocratie ?
- **Thème 2 : La participation politique** : L'influence de la culture politique sur les attitudes politiques; Les répertoires de l'action politique aujourd'hui; Comment expliquer le comportement électoral
- **Thème 3 : L'ordre politique européen** : L'impact de la construction européenne sur l'action publique; Vers un ordre politique supranational

Comment bien choisir ses spécialités au lycée français ?

Votre choix éclairé doit s'appuyer sur :

- Les possibilités de votre établissement lors de votre arrivée
- Vos affinités avec les matières enseignées
- Votre projet d'études supérieures
- Votre projet professionnel

« Dans beaucoup de choix de la vie, il est difficile de savoir la part de la réaction contre et de l'inclination pour. »
Pierre Bourdieu / Les Inrockuptibles - Avril 1997

« La plupart des décisions humaines se rapportent à la découverte et à la sélection des choix satisfaisants; ce n'est que dans des cas exceptionnels qu'elles se rapportent à des choix optimaux. »

H. A. Simon et J. G. March: Les Organisations, Bordas, Paris.

